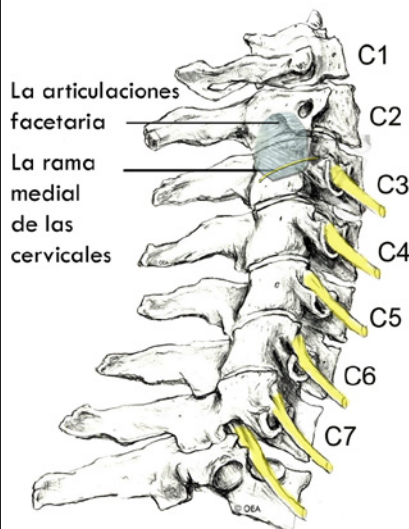
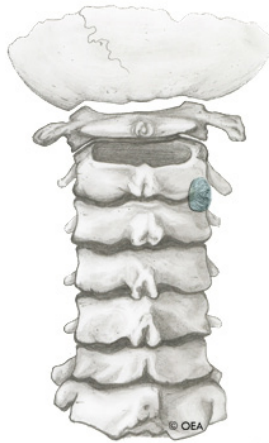


BLOQUEO DE LA RAMA MEDIAL DE LAS CERVICALES

Para Tratar el Dolor de Cuello y Hombros



El bloqueo de la rama medial de las cervicales es un procedimiento simple para diagnosticar y tratar el dolor de cabeza, cuello, hombros y parte superior de la espalda. Esta hoja informativa le explicará de qué se trata. Si la inyección es para usted, su médico podrá darle una explicación al respecto.

¿Qué son las articulaciones facetarias cervicales?

Las articulaciones facetarias conectan las vértebras, es decir, los huesos de la espina dorsal y guían la espina dorsal durante la realización de un movimiento. La zona del cuello de la espina dorsal se llama región cervical y consta de siete vértebras.

Las articulaciones facetarias, que son aproximadamente del tamaño de una uña del pulgar, se encuentran a ambos lados de la espina dorsal. Las articulaciones facetarias cervicales se denominan en función de las vértebras que conectan y del lado de la espina dorsal en la que se encuentran. Por ejemplo, la articulación que une la tercera y cuarta vértebra del lateral derecho, se denominará derecha C3-4.

Los nervios de la rama medial se encuentran cerca de las articulaciones facetarias y transmiten las señales del dolor desde éstas hasta el cerebro.

¿Qué es un dolor de articulaciones facetarias cervicales?

Es posible que la lesión de una articulación facetaria duela. A veces, se trata únicamente de una simple tensión muscular pero, otras veces, puede provocar un dolor fuerte.

Puede que el cartilago dentro de la articulación se haya dañado o que sólo se hayan dañado los ligamentos alrededor de la articulación.

El dolor también variará en función de la articulación facetaria afectada. El dolor de las articulaciones facetarias de las cervicales se produce en la zona comprendida entre la cabeza y el omoplato. El diagrama muestra zonas de dolor asociadas a articulaciones concretas.

¿Cómo sé si tengo un dolor en las facetas cervicales?

Si le duele una o más zonas y le dura más de dos meses, es probable que se trate de un dolor de las facetas cervicales. Puede que las pruebas convencionales, como los rayos X y las imágenes de resonancia magnética no detecten que es la articulación facetaria lo que está causando el dolor.

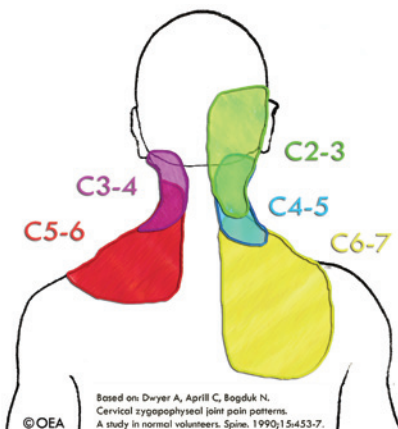
¿Qué es el bloqueo de la rama medial de las cervicales?

En un bloqueo de la rama medial de las cervicales, se inyecta un anestésico cerca del nervio de la rama medial. Dicho producto detiene la transmisión de las señales de dolor procedentes de las articulaciones facetarias.

Si se consigue mitigar el dolor y puede mover el cuello con normalidad, el médico sabrá qué articulación facetaria está provocando el dolor.

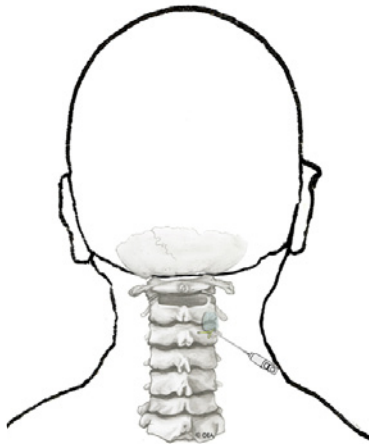
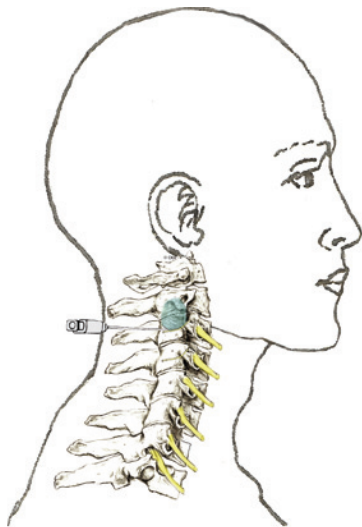
¿Qué ocurre durante la inyección?

La inyección puede comenzar con una intravenosa en la que se le administran medicamentos para ayudarle a relajarse. Puede usarse un anestésico local para adormecer la piel.



Based on: Dwyer A, April C, Bogduk N. Cervical zygapophysial joint pain patterns. A study in normal volunteers. Spine. 1990;15:453-7.

© OEA



El doctor insertará entonces una aguja delgada directamente en el nervio de la rama medial. Puede emplearse la fluoroscopia, una especie de rayos X, para asegurar la colocación segura y adecuada de la aguja. También es posible que se inyecte un tinte para asegurar que la aguja se encuentre en el lugar correcto.

Una vez que el médico está seguro de que la aguja está colocada correctamente, se inyecta el anestésico.

¿Qué ocurre después de la inyección?

Y quedará usted bajo observación médica durante un máximo de 30 minutos. Cuando esté listo para marcharse, la clínica le dará instrucciones de alta. También se le dará un diario para llevar un registro del dolor. Es importante que lo complete, porque así ayudará al médico a saber si la inyección está funcionando y en qué grado de efectividad.

Podría ayudar si realiza algún movimiento de cuello que, antes de la inyección, le causara dolor, para ver si todavía le duele, pero no exagere. Descanse el resto del día.

Es posible que sienta un alivio inmediato y un adormecimiento en la espalda que podría llegar a durar hasta seis horas. Esto indica que el medicamento alcanzó el lugar preciso.

Por lo general es posible volver al trabajo un día después de la inyección, pero debe consultarlo con su médico.

¿Durante cuánto tiempo se me quitará el dolor?

Esto varía en función de la cantidad de zonas dañadas y del grado de la inflamación.

Si el dolor desaparece durante un corto periodo pero vuelve a aparecer, quizá sea recomendable realizar una ablación por radiofrecuencia (RFA) al nervio de la rama medial. Este procedimiento proporciona una interrupción más duradera de las señales de dolor.

Este folleto proporciona únicamente información general. Las preguntas o dudas específicas deberán plantearse siempre al médico. Él podrá explicarle los posibles riesgos y efectos colaterales.



CENTRO MEDICO
A B C
Exelencia en Medicina®

DR. FIPP RICARDO PLANCARTE SANCHEZ
Anestesiólogo, Medicina del Dolor,
Manejo Intervencionista del Dolor y Cuidados Paliativos
Universidad Nacional Autónoma de México



WORLD INSTITUTE OF PAIN
WIP

THE AMERICAN BRITISH COWDRAY MEDICAL CENTER, I.A.P.

Torre de Consultorios Mackenzie del Centro Médico ABC, Observatorio.
Calle Sur 136 No. 116, Int. 517 Col. Las Américas, C.P. 01120 Mexico D.F.
Tel (52) 52 30 80 00 Ext 4517, (52) 55 31 29 40,
(52) 55 31 29 41, (52) 55 45 59 89, Fax (52) 52 03 24 49
E-mail: planky2b@yahoo.com.mx, www.clinicadeldolorypaliativos.com.mx



**ORTHOPEDIC
EDUCATION
ASSOCIATES**

© 2005-2008 Orthopedic Education Associates. All rights reserved. 01-08
9501 N. Oak Trwy, Suite 201,
Kansas City, MO 64155
Sales via Modern PT
sales@oebrochures.com
www.oebrochures.com